

Toimetulekutoetuse maksmine 2014.–2018. aastal

Sotsiaalministeeriumi analüüsi ja statistika osakond

Toimetulekutoetust on õigus saada üks elaval isikul või perekonnal, kelle kuu netosissetulek pärast sotsiaalhoolekande seaduses sätestatud tingimustel arvestatud eluasemekulude¹ mahaarvamist jääb alla kehtestatud toimetulekupiiri.

Toimetulekupiiri üksi elavale isikule või perekonna esimesele liikmele kehtestab Riigikogu igaks eelarveaastaks riigieelarvega.

2018. aastal sai toimetulekutoetust 12 226 leibkonda, mis on viimase viie aasta väiksem leibkondade arv (72,8% 2014. aastal toetust saanud leibkondade arvust). Toetust saanud leibkondade osatähtsus kõigist leibkondadest moodustas 2% ning on 0,8 %punkti väiksem võrreldes 2014. aastaga, mil sai toimetulekutoetust 2,8% leibkondadest.

Toimetulekutoetuseks ja täiendavaks toetuseks kasutati 2018. aastal kokku 16,9 miljonit eurot. Toetuse keskmine arvestuslik suurus ühe taotluse kohta oli 223,78 eurot, mis oli 32,5% suurem kui 2014. aastal. Toetuse suuruse kasvu taotluse kohta võrreldes 2014. aastaga on mõjutanud toimetulekupiiri tõstmine 2016. ja 2018. aastal ning muudatused toimetulekutoetuse maksmise korras, millega võrdsustati alates 2015. aastast iga lapse toimetulekupiir leibkonna esimese liikme toimetulekupiiriga ja 2018. aastast 120 %ga leibkonna esimese liikme toimetulekupiirist.

Kui 2016. aastal kasvas toimetulekupiiri 40 euro võrra tõstmise tulemusel nii toimetulekutoetuse saajate kui ka rahuldatud taotluste arv ning toetuseks kasutatud summad, siis kahel viimasel aastal on need arvud oluliselt vähenenud.

Tabel 1. Toimetulekutoetust saanud leibkonnad, rahuldatud taotlused ja toetuseks kasutatud raha

	2014	2015	2016	2017	2018
Toimetulekutoetust saanud leibkondade arv	16 571	14 605	15 300	14 056	12 226
Toetust saanud leibkondade osatähtsus kõigist leibkondadest ¹ , %	2,8	2,5	2,6	2,4	2,0
Rahuldatud taotluste arv aasta jooksul kokku	101 273	89 950	99 305	88 726	75 402
Keskmine rahuldatud taotluste arv kuus (taotlused /12)	8 439	7 496	8 275	7 394	6 284
Ühe toetust saanud leibkonna keskmine toetuse saamise kordade arv	6,1	6,2	6,5	6,3	6,2
Toimetulekutoetust saanud inimeste arv	30 103	26 301	27 990	25 360	20 931
Toimetulekutoetuseks ja täiendavaks toetuseks ² kasutatud summad, eurot	17 103 492	15 004 137	21 122 425	18 304 537	16 873 247
Toetuse keskmine suurus ühe taotluse kohta, eurot	168,89	166,81	212,70	206,30	223,78
<i>Toimetulekupiir³</i>	90	90	130	130	140

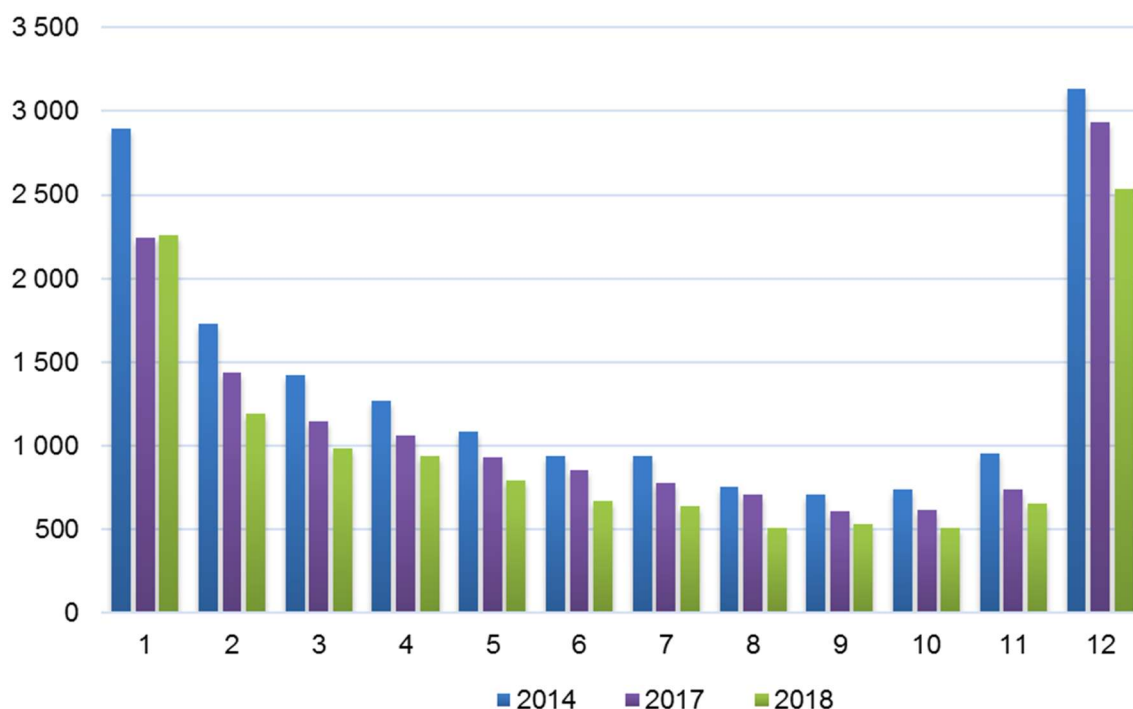
¹ Arvestuste aluseks on Statistikaameti poolt avaldatud leibkondade arv Eesti Sotsiaaluuringu andmetel.

² Eluasemekulude arvestamisel lähtutakse eluruumi sotsiaalselt põhjendatud normist või perekonnaliikmete arvust ning kohaliku omavalitsuse üksuse poolt toimetulekutoetuse arvestamiseks kehtestatud eluasemekulude loetelus toodud kululiikide piirmääradest.

² Toimetulekupiiri kindlustamiseks ja täiendavaks toetuseks (15 eurot rahuldatud taotluse korral) toimetulekutoetuse saajale, kelle kõik teised pereliikmed on alaealised.

³ Leibkonna teise ja iga järgneva liikme toimetulekupiir oli 2014. aastal 80% leibkonna esimese liikme toimetulekupiirist. 2015–2017. aastal oli iga lapse toimetulekupiir võrdne leibkonna esimese liikme toimetulekupiiriga. Alates 2018. aastast on lapse toimetulekupiir 120% leibkonna esimese liikme toimetulekupiirist.

Toimetulekutoetust saanud leibkonnad on keskmiselt saanud toetust 6,1–6,5 korda aastas. Vaadeldaval perioodil oli suurem osatähtsus leibkondadel, kes said aasta jooksul toetust igal kuul (2018. aastal 2533 leibkonda, s.o 20,7% toetust saanud leibkondadest) ning leibkondadel, kellele maksti aasta jooksul toetust vaid ühel kuul (2018. aastal 2260 leibkonda, s.o 18,5% toetust saanud leibkondadest).



Joonis 1. Toimetulekutoetust saanud leibkondade arv toetuse saamise kordade arvu järgi 2014., 2017. ja 2018. aastal

Vaadeldes toimetulekutoetuse maksmise muutusi erinevates leibkonnatüüpides, on näha suuri erinevusi. Suurema osakaalu toimetulekutoetuse saajatest moodustavad endiselt registreeritud töötuga leibkonnad. Võrreldes 2014. aastaga vähenes 2018. aastal registreeritud töötuga leibkonnaliikmega leibkondade arv 30,9% ehk 3007 leibkonna võrra ja rahuldatud taotluste arv 34,3% ehk 19 387 taotluse võrra. Pikaajalise töötuga leibkondade ja nende rahuldatud taotluste arv vähenes isegi enam kui kaks korda. Kokkuvõttes vähenesid kulutused toimetulekutoetuse maksmiseks registreeritud töötuga leibkondadele 2018. aastal 1,34 miljoni euro võrra, mis avaldas ka kõige suuremat mõju toimetulekutoetuseks kasutatud summade vähenemisele.

Lastega leibkondade ja nende rahuldatud taotluste arv vähenes 32,1% ehk 1697 leibkonna võrra ning taotluste arv 27,4% ehk 8928 taotluse võrra. Kuna aga toetuse keskmine suurus ühe taotluse kohta lastega leibkondadel kasvas rohkem kui teistel leibkonnatüüpidel, siis kulutused toimetulekutoetuse maksmiseks lastega leibkondadele vähenesid 2014. aastaga võrreldes vaid 0,9% ehk 70,6 tuhande euro võrra.

Tabel 2. Toimetulekutoetuse maksmine erinevat tüüpi leibkondadel¹, 2014. ja 2018. aastal

	Leibkondade arv		Rahuldatud taotluste arv		Ühe leibkonna keskmine toetuse saamise kordade arv		Toimetulekutoetuseks kasutatud raha, miljonit eurot		Toetuse keskmine suurus ühe taotluse kohta, eurot	
	2014	2018	2014	2018	2014	2018	2014	2018	2014	2018
Kokku	16 571	12 226	101 273	75 402	6,1	6,2	17,10	16,87	168,89	223,78
Lastega	5 294	3 597	32 528	23 600	6,1	6,6	7,86	7,79	241,66	330,09
sh ühe täiskasvanuga	3 480	2 453	21 851	16 472	6,3	6,7	5,02	5,25	229,64	318,65
Registreeritud töötute)ga	9 742	6 735	56 505	37 118	5,8	5,5	10,41	9,07	184,16	244,24
sh lastega	2 960	1 802	15 852	9 889	5,4	5,5	4,21	3,62	265,47	365,61
sh pikaajalis(t)e töötute)ga	2 318	1 145	16 537	6 936	7,1	6,1	2,98	1,62	180,01	233,01
Pensionäri(de)ga	4 887	3 722	23 854	18 236	4,9	4,9	2,64	2,65	110,73	145,41
sh vanaduspensionäri(de)ga	715	770	2 043	2 862	2,9	3,7	0,19	0,32	94,34	112,54
sh töövõimetus-pensionäri(de)ga	3 698	2 593	18 310	12 550	5,0	4,8	2,04	1,91	111,15	152,01
Osalise ja puuduva töövõimega leibkonnaliikmega	..	1 394	..	5 615	..	4,0	..	0,90	..	159,80
sh osalise töövõimega	..	1 156	..	4 819	..	4,2	..	0,78	..	161,46
sh puuduva töövõimega	..	275	..	816	..	3,0	..	0,12	..	148,76

¹Tabelis on toodud välja vaid peamised leibkonnatüübid. Sotsiaalse seisundi järgi võib üks ja sama leibkond kuuluda mitmesse erinevasse leibkonnatüüpi. Näiteks, pensionäri)ga leibkond võib kuuluda samal ajal lastega või töötuga leibkondade hulka. Seetõttu ei ole tabelis toodud näitajad (taotluste ja leibkondade arv ning toetuse summad) summeeritavad.

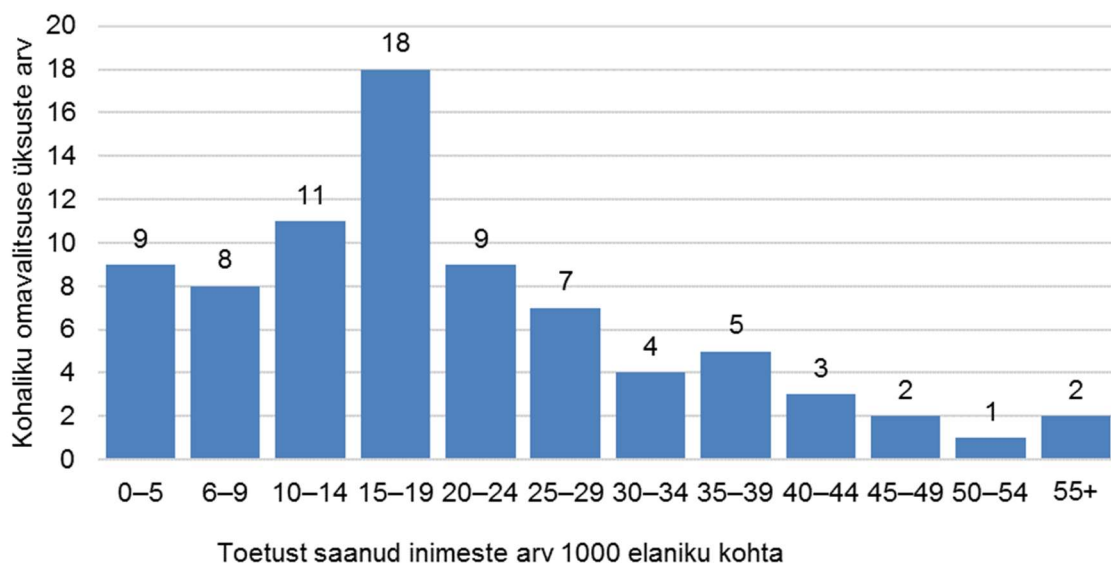
Toimetulekutoetuse maksmine kohaliku omavalitsuse üksustes

2018. aastal maksti toimetulekutoetust kõigis kohaliku omavalitsuse üskustes, v.a Ruhnu vald. Arvestuslikult sai 2018. aastal toimetulekutoetust 16 inimest 1000 elaniku kohta.

43 kohalikus omavalitsuses (54,4% omavalitsuste koguarvust) oli toimetulekutoetuse saajaid 1000 elaniku kohta üle 16.

Omavalitsuste koguarvust oli kõige rohkem selliseid omavalitsusi (18 ehk 22,8%), kus arvestuslikult sai toimetulekutoetust 15–19 inimest 1000 elaniku kohta.

Omavalitsuste järgi oli kõige rohkem toimetulekutoetuse saajaid Loksa linnas, kus sai 2018. aasta jooksul toimetulekutoetust 86 inimest 1000 elaniku kohta. See on peaaegu 5,4 korda enam kui Eestis keskmiselt. Kõige vähem toimetulekutoetuse saajaid oli Rae ja Kiili vallas, kus sai toetust vaid üks inimene 1000 elaniku kohta.

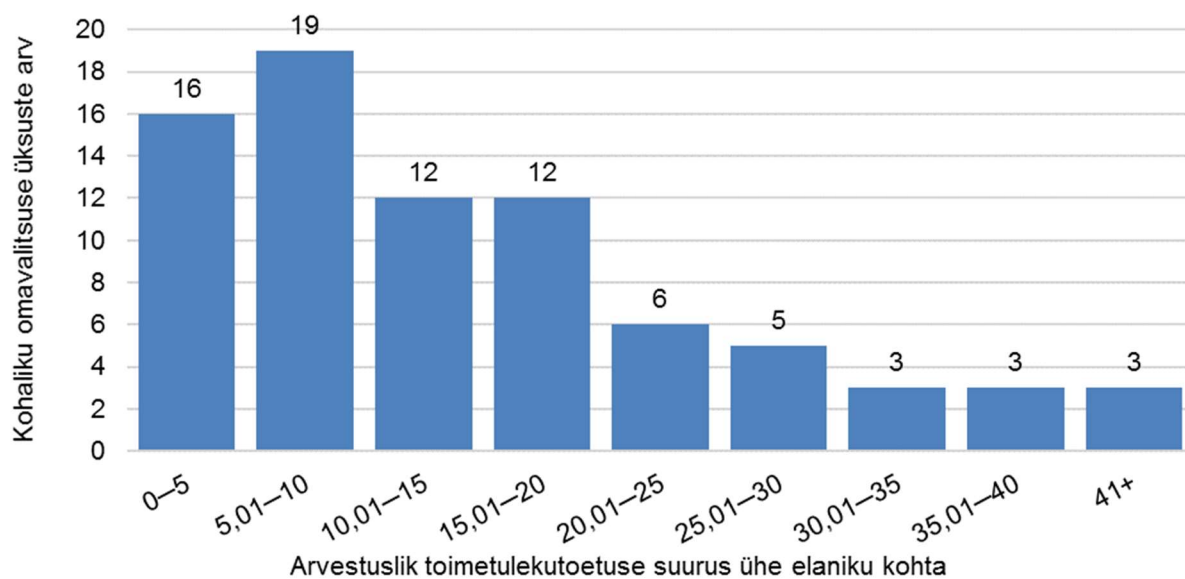


Joonis 2. Kohaliku omavalitsuse üksuste jagunemine toetust saanud inimeste arvu järgi 1000 elaniku kohta 2018. aastal

Arvestuslik toimetulekutoetuse suurus ühe elaniku kohta oli 2018. aastal 12,79 eurot. Keskmisest suuremat toimetulekutoetust ühe elaniku kohta maksti 37-s kohaliku omavalitsuse üksuses (46,8% omavalitsusüksuste koguarvust).

Kõige rohkem kohaliku omavalitsuse üksusi (19 ehk 24,1%) oli selliseid, kus toimetulekutoetuse arvestuslik suurus ühe elaniku kohta oli 5,01–10 eurot. Üle 30,01 eurost toetust ühe elaniku kohta arvestatuna maksnud omavalitusi oli kokku 9 (11,4%).

Suurim toimetulekutoetuse summa, arvestatuna ühe elaniku kohta, oli Loksal – 69,33 eurot, mis on keskmisest 5,4 korda suurem, ja Kehtna vallas (60,38 eurot). Kõige väiksem toetuse suurus ühe elaniku kohta (alla ühe euro) oli Kiili ja Rae vallas, mida mõjutab kõige väiksem toimetulekutoetuse saajate osatähtsus rahvastikus.

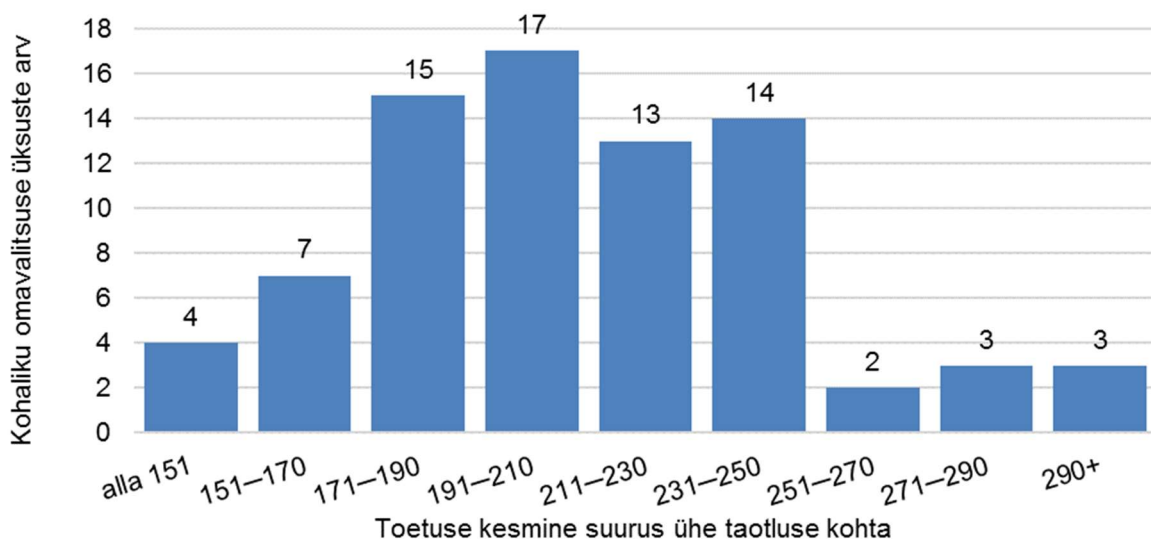


Joonis 3. Kohaliku omavalitsuse üksuste jagunemine arvestusliku toimetulekutoetuse suuruse järgi ühe elaniku kohta 2018. aastal

Arvestuslik toimetulekutoetuse suurus ühe taotluse kohta erineb kohaliku omavalitsuse üksuste võrdluses samuti oluliselt.

Kõige rohkem kohaliku omavalitsuse üksusi (17 ehk 21,8% toimetulekutoetust maksnud KOVidest) oli selliseid, kus toimetulekutoetuse keskmine suurus ühe taotluse kohta jäi 191–210 euro vahele. Enam kui 251 eurot ühe taotluse kohta maksti toimetulekutoetust 8 kohaliku omavalitsuse üksuses (10,3%). Alla 151 eurost toetust ühe taotluse kohta maksti 4 kohaliku omavalitsuse üksuses (5,1%).

Kõige väiksem arvestuslik toimetulekutoetus ühe taotluse kohta oli 2018. aastal Jõelähtme vallas (115,70 eurot) ja suurim Viimsi vallas (455,30 eurot). Vahe on 3,9-kordne. Toimetulekutoetuse suurus ühe taotluse kohta sõltub leibkonna eluasemekulude ja sissetulekute suurusest (täpsemalt nende vahest) ning leibkonnaliikmete ja laste arvust leibkonnas.



Joonis 4. Kohaliku omavalitsuse üksuste jaotus toetuse keskmise suuruse järgi ühe taotluse kohta 2018. aastal