

Toimetulekutoetuse maksmine 2015.–2019. aastal

Sotsiaalministeeriumi analüüsi- ja statistikaosakond

2019. aastal sai toimetulekutoetust 18 719 inimest ehk 1,4% Eesti elanikest. Nii toetust saanud üksikisikute kui ka leibkondade arv on viimasel viiel aastal järjekindlalt vähenenud¹, samas on toetuse keskmine suurus ühe taotluse kohta selle ajaga kasvanud 45,7% võrra. Toetuse saajate osatähtsus, toetuse saamise sagedus ja suurus erinevad oluliselt, sõltuvalt kohalikust omavalitsusest.

2019. aastal kulus toimetulekutoetuse maksmiseks (toimetulekupiiri kindlustamiseks) ja täiendavaks toetuseks toimetulekutoetuse saajale, kelle kõik teised pereliikmed on alaealised, peaaegu 16 miljonit eurot (tabel 1).

Toimetulekutoetust maksti 10 904 leibkonnale ning kokku rahuldati 65 645 toimetulekutoetuse taotlust (keskmiselt 5470 taotlust kuus). Arvestuslikult sai üks leibkond aasta jooksul toimetulekutoetust 6 korda.

Kokku sai 2019. aastal toimetulekutoetust (sõltumata toetuse saamise kordade arvust aasta jooksul) 18 719 inimest, mis on 1,4% Eesti elanikest (2018. aastal – 1,6%).

Ühe taotluse keskmine arvestuslik suurus oli 243,02 eurot.

Arvestatuna ühe elaniku kohta maksti 2019. aastal toimetulekutoetust 12,03 eurot.

Toimetulekutoetust saanud leibkondade keskmine toetuse saamise arv aastas on olnud 6,0–6,5 korda.

Tabel 1. Toimetulekutoetuse üldandmed, 2015–2019

	2015	2016	2017	2018	2019	Võrdlus 2019/2015, %
Toimetulekutoetust saanud leibkondade arv	14 605	15 300	14 056	12 226	10 904	74,7
Rahuldatud taotluste arv aasta jooksul kokku	89 950	99 305	88 726	75 402	65 645	73,0
Keskmine rahuldatud taotluste arv kuus (taotlused /12)	7 496	8 275	7 394	6 284	5 470	73,0
Ühe toetust saanud leibkonna keskmine toetuse saamise kordade arv	6,2	6,5	6,3	6,2	6,0	96,8
Toimetulekutoetust saanud inimeste arv	26 301	27 990	25 360	20 931	18 719	71,2
Toimetulekutoetust saanud inimeste osatähtsus rahvastikus, %	2,0	2,1	1,9	1,6	1,4	70,0
Toimetulekutoetuseks ja täiendavaks toetuseks ¹ kasutatud summad, eurot	15 004 137	21 122 425	18 304 537	16 873 247	15 953 189	106,3
Toetuse keskmine suurus ühe taotluse kohta, eurot	166,81	212,70	206,30	223,78	243,02	145,7
Toetuse keskmine suurus arvestatuna ühe elaniku kohta ² , eurot	11,41	16,05	13,89	12,76	12,04	105,5
Toimetulekupiiri esimesele liikmele	90	130	130	140	150	166,7

¹ V.a 2016. aastal, kui toetust saanud leibkondade arv kasvas toimetulekupiiri olulise tõstmise tõttu leibkonna esimesele liikmele (90 eurolt 130 eurole).

Teise täisealise toimetulekupiir	72	104	104	112	120	166,7
Lapse toimetulekupiir	90	130	130	168	180	200,0

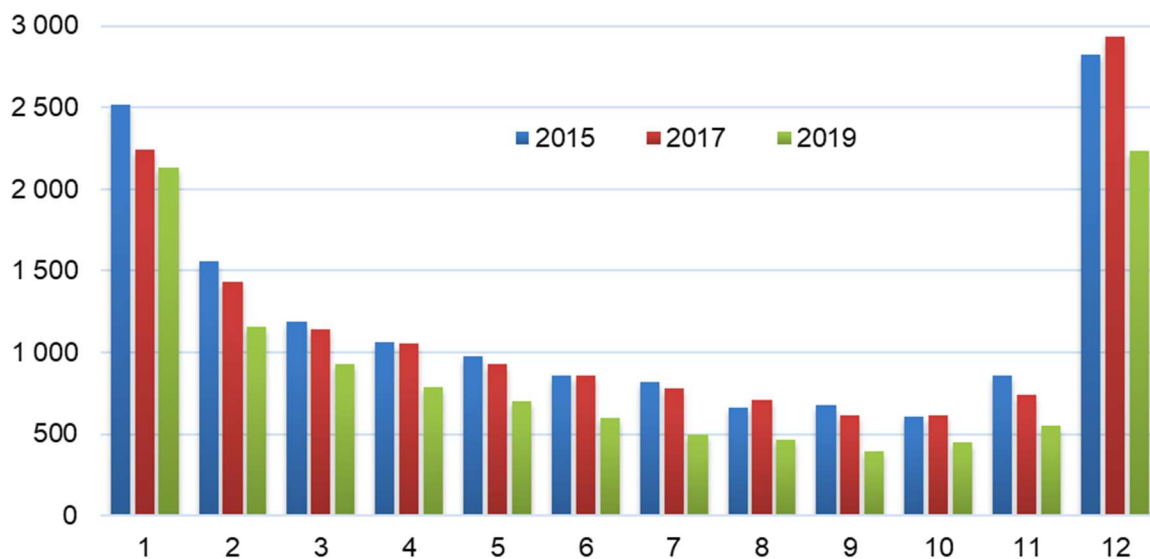
¹ Toimetulekupiiri kindlustamiseks ja täiendavaks toetuseks (15 eurot rahuldatud taotluse korral) toimetulekutoetuse saajale, kelle kõik teised pereliikmed on alaealised.

² Arvestustes on kasutatud statistikaameti aasta keskmist rahvaarvu (v.a 2019 aasta). 2019. aasta arvestustes on rahvaarv seisuga 1. jaanuar 2019.

Toetuse saamise sageduselt on kogu vaadeldava perioodil jooksul olnud kõige rohkem neid leibkondi, kes said aasta jooksul toetust igal kuul (2019. aastal 2233 leibkonda, s.o 20,5% toetust saanud leibkondadest) ning neid leibkondi, kellele maksti toetust vaid ühel kuul aastas (2135 leibkonda, s.o 19,6% toetust saanud leibkondadest (tabel 2, joonis 1)). Võrreldes 2015. aastaga on nende osatähtsus kasvanud vastavalt 2,4 ja 1,2 protsendipunkti.

Tabel 2. Toimetulekutoetust saanud leibkondade jaotus toetuse saamise kordade arvu järgi (aasta jooksul)

	Leibkondade arv					Osatähtsus, %				
	2015	2016	2017	2018	2019	2015	2016	2017	2018	2019
1 kord	2 517	2 563	2 241	2 260	2 135	17,2	16,8	15,9	18,5	19,6
2 korda	1 562	1 499	1 436	1 193	1 159	10,7	9,8	10,2	9,8	10,6
3 korda	1 187	1 175	1 143	989	926	8,1	7,7	8,1	8,1	8,5
4 korda	1 065	973	1 059	943	786	7,3	6,4	7,5	7,7	7,2
5 korda	975	938	928	791	704	6,7	6,1	6,6	6,5	6,5
6 korda	856	806	855	668	600	5,9	5,3	6,1	5,5	5,5
7 korda	816	758	781	643	494	5,6	5,0	5,6	5,3	4,5
8 korda	665	714	707	510	467	4,6	4,7	5,0	4,2	4,3
9 korda	675	703	613	535	395	4,6	4,6	4,4	4,4	3,6
10 korda	609	768	618	509	450	4,2	5,0	4,4	4,2	4,1
11 korda	856	1 061	742	652	555	5,9	6,9	5,3	5,3	5,1
12 korda	2 822	3 342	2 933	2 533	2 233	19,3	21,8	20,9	20,7	20,5
Kokku	14 605	15 300	14 056	12 226	10 904	100	100	100	100	100



Joonis 1. Toimetulekutoetust saanud leibkondade arv toetuse saamise kordade arvu järgi 2015., 2017. ja 2019. aastal

Toimetulekutoetust saanud leibkondade suurus

Rahuldatud taotluste järgi oli 2019. aastal ühes leibkonnas keskmiselt 1,74 liiget (1,16 täiskasvanut ja 0,58 last (2015. aastal 1,79 liiget, sh 1,18 täiskasvanut ja 0,61 last).

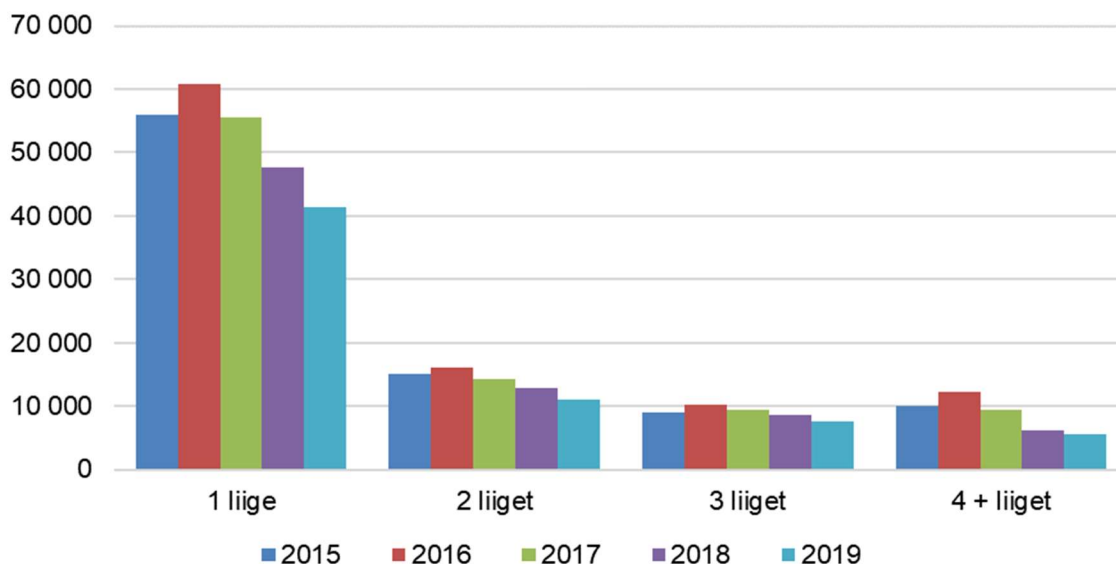
Kõigist leibkondadest moodustasid 2019. aastal üheliikmelised leibkonnad 63,2%, kaheliikmelised 16,7%, kolmeliikmelised 11,6% ning nelja- ja enamaliikmelised 8,6% (tabel 3, joonis 2).

Võrreldes 2015. aastaga on leibkondade struktuur leibkonnaliikmete arvu järgi mõnevõrra muutunud. Rahuldatud taotlustes on kasvanud ühe- ning kolmeliikmeliste leibkondade osatähtsus ja vähenenud nelja- ja enamaliikmeliste leibkondade rahuldatud taotluste osatähtsus.

Võrreldes 2015. aastaga ei ole 2019. aastal kaheliikmeliste leibkondade taotluste osatähtsus muutunud, kuid muutus nende struktuur – kasvas täiskasvanust ja ühest lapsest koosnevate leibkondade taotluste osatähtsus (65,2%-lt 71,1%-le) ja vähenes kahest täiskasvanust koosnevate leibkondade osatähtsus (34,8%-lt 28,9%-le).

Tabel 3. Rahuldatud toimetulekutoetuse taotlused leibkonna suuruse (leibkonnaliikmete arvu) järgi, 2015–2019

Aasta	Taotluste arv kokku	Liikmete arv				% -des rahuldatud taotlustes			
		1 liige	2 liiget	3 liiget	4 + liiget	1 liige	2 liiget	3 liiget	4 + liiget
2015	89 950	55 869	15 036	8 939	10 106	62.1	16.7	9.9	11.2
2016	99 305	60 817	16 000	10 269	12 219	61.2	16.1	10.3	12.3
2017	88 726	55 620	14 286	9 346	9 474	62.7	16.1	10.5	10.7
2018	75 402	47 632	12 888	8 605	6 277	63.2	17.1	11.4	8.3
2019	65 645	41 464	10 957	7 583	5 641	63.2	16.7	11.6	8.6



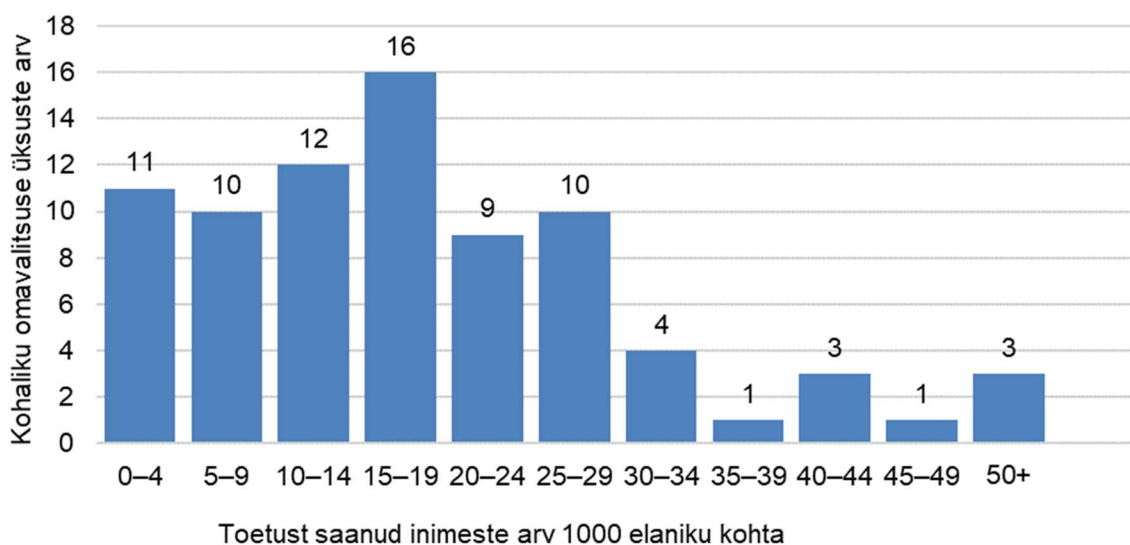
Joonis 2. Rahuldatud toimetulekutoetuse taotlused leibkonna suuruse (leibkonnaliikmete arvu) järgi, 2015–2019

Erinevused kohalike omavalitsuste arvestuses

Toimetulekutoetuse saajate osatähtsus rahvastikus, toetuse saamise sagedus ning keskmine arvestuslik toimetulekutoetuse suurus ühe rahuldatud taotluse ja elaniku kohta erinevad oluliselt kohaliku omavalitsuse üksuste võrdluses.

2019. aasta maksti toimetulekutoetust kõigis kohaliku omavalitsuse üksustes, v.a Ruhnu vald. Arvestuslikult sai 2019. aastal toimetulekutoetust 14 inimest 1000-st. Maksimaalne toimetulekutoetuse saajate arv oli 81 inimest 1000 elaniku kohta.

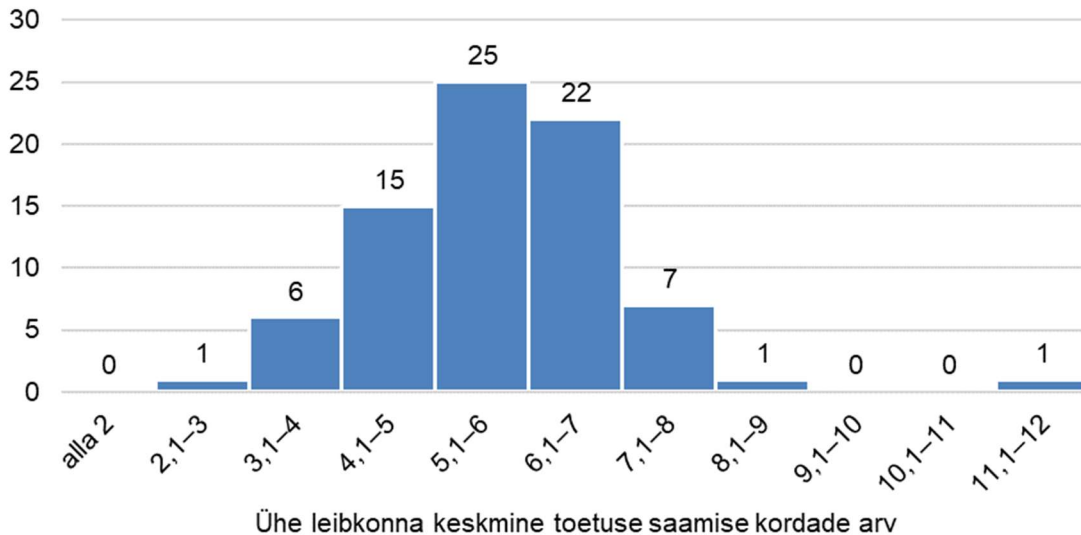
47 kohaliku omavalitsuse üksuses (59,5% omavalitsuste koguarvust) oli toimetulekutoetuse saajaid 1000 elaniku kohta üle 14. Omavalitsuste koguarvust oli kõige rohkem selliseid omavalitsusi (16 ehk 20,3%), kus arvestuslikult sai 1000 inimestest toimetulekutoetust 15–19 inimest (joonis 3).



Joonis 3. Kohaliku omavalitsuse üksuste jagunemine toetust saanud inimeste arvu järgi 1000 elaniku kohta, 2019. aasta

Keskmine toimetulekutoetuse saamise sagedus (leibkondade keskmine toetuse saamise kordade arv aasta jooksul) kohaliku omavalitsuse üksuste võrdluses jäi enamasti 3 kuni 8 korra vahele. Kõige rohkem oli neid kohaliku omavalitsuse üksusi (25 ehk 32,1% toimetulekutoetust maksnud omavalitsuste üldarvust), kus toetust maksti keskmiselt 5,1–6 korda aasta jooksul. 28 omavalitsuses maksti toetust keskmiselt 6,1–7 korda ja 15 omavalitsuses 4,1–5 korda (joonis 4).

Toetuse maksmise keskmine sagedus oli Eesti keskmisest (6,0 korda) suurem 31 kohaliku omavalitsuse üksuses.

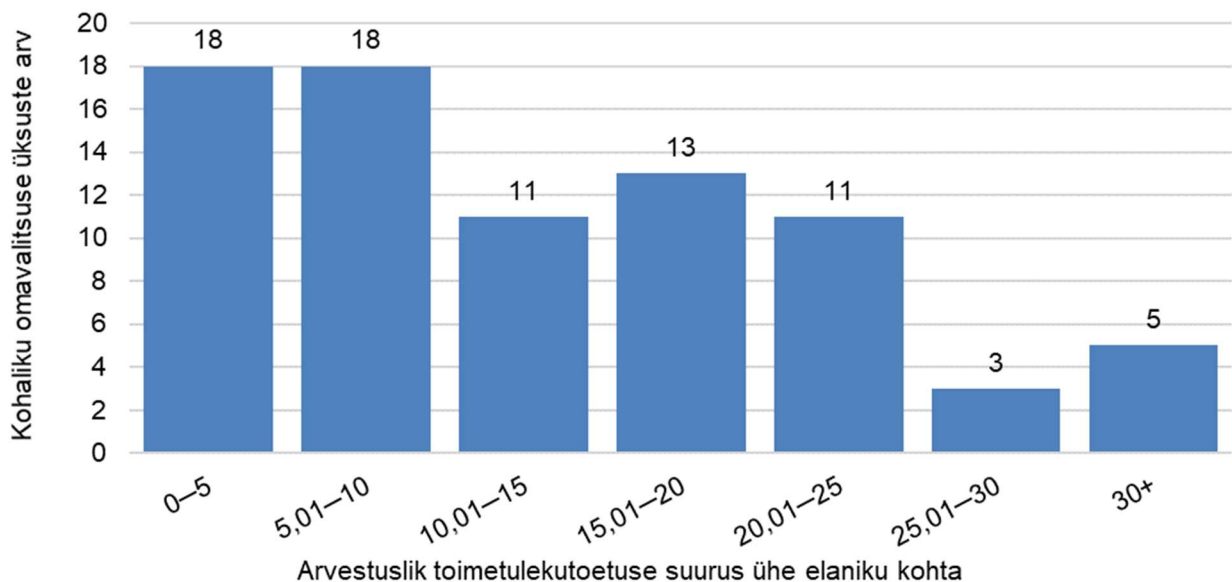


Joonis 4. Kohaliku omavalitsuse üksuste jagunemine toimetulekutoetuse saamise keskmise sageduse järgi, 2019. aasta

Kui arvestada kogu 2019. aastal toimetulekutoetuse maksmiseks kulunud summa ühe elaniku kohta, siis oleks see arvestuslikult 12,04 eurot (2018. aastal 12,76 eurot). Keskmisest suuremat toetust ühe elaniku kohta maksti 38 kohaliku omavalitsuse üksuses (48,1% omavalitsusüksuste koguarvust).

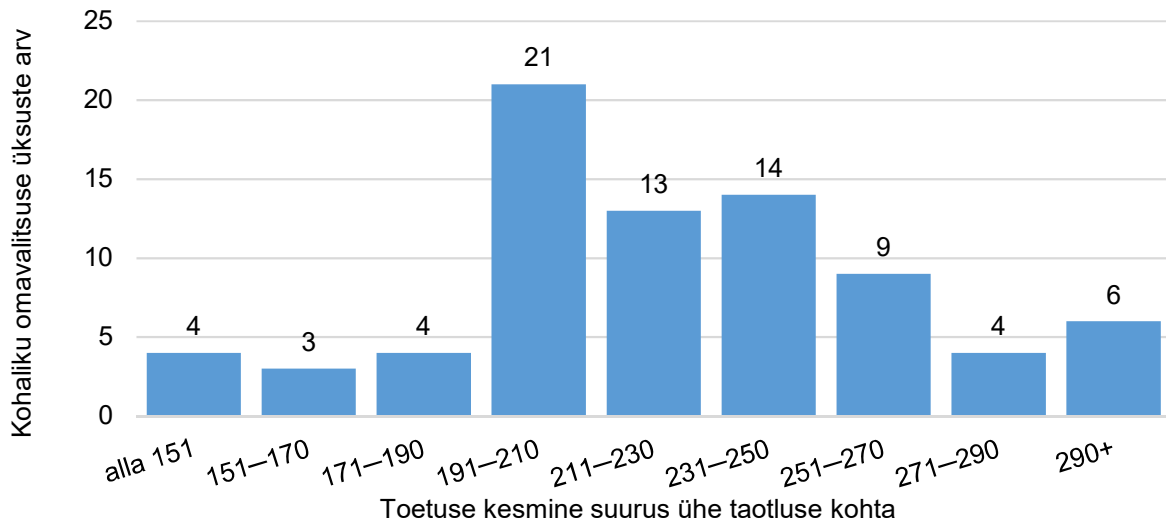
Suurim toimetulekutoetuse summa ühe elaniku kohta arvestatuna oli 64,70 eurot, ületades riigi keskmist 5,4 korda ja väiksem vaid 0,59 eurot.

Kõige rohkem oli omavalitsusi (36 ehk 45,6% omavalitsuste arvust), kus arvestuslik toimetulekutoetuse suurus ühe elaniku kohta oli kuni 10 eurot (joonis 5).



Joonis 5. Kohaliku omavalitsuse üksuste jagunemine arvestusliku toimetulekutoetuse suuruse järgi ühe elaniku kohta, 2019 aasta

Arvestuslik toimetulekutoetuse suurus ühe taotluse kohta erineb kohaliku omavalitsuse üksuste võrdluses samuti oluliselt. Kõige väiksem arvestuslik toimetulekutoetus ühe taotluse kohta oli 124,82 eurot ja suurim 424,43 eurot (vahe 3,4 korda). Keskmisest (243,02 eurot) suurem oli toetuse suurus ühe taotluse kohta 22 kohaliku omavalitsuse üksuses, mis on 28,2% toimetulekutoetust maksnud omavalitsustest.



Joonis 6. Kohaliku omavalitsuse üksuste jagunemine toetuse keskmise suuruse järgi ühe taotluse kohta, 2019. aasta